

Orígenes de la Arquitectura en Madera del Siglo XIX en Iquique

Arquitecto **MARCELA PIZZI L.**
Master of Architecture Washington University.
Profesora Asistente FAU.

El presente artículo está basado en una investigación realizada como profesora invitada en el Instituto Tecnológico de Massachusetts, Estados Unidos, con fondos otorgados por la Asociación Americana de Mujeres Universitarias.

El ser humano, cuando abandona su lugar de origen y emigra a otras tierras, tiende a reproducir el medio ambiente construido con un sentimiento nostálgico de lo que para él significa el hogar que dejó atrás.

Es así como impulsado por la necesidad de colonizar tierras nuevas, buscar nuevos mercados para sus productos comerciales o huir de persecuciones políticas y religiosas, se establece en su nuevo hogar incorporando estilos foráneos, a veces en un medio ambiente natural y cultural totalmente diferente a su lugar de origen.

La situación nueva no se genera por un mero trasplante de una realidad física dejada atrás, sino que las nuevas condicionantes tanto físicas como sociales y culturales comienzan a interactuar con el modelo original, transformándolo.

Dentro de este marco podemos incluir la arquitectura en madera del siglo XIX en la ciudad de Iquique. Entre 1830 y 1910 esta ciudad recibe una gran inmigración, ya que, con el aumento del uso de las

armas de fuego se produce una gran demanda de nitratos; el principal componente de la pólvora. Comienza también a propagarse por Europa y Norteamérica su propiedad fertilizante. La zona norte chilena contaba con los depósitos más grandes de este producto natural.

En aquella época, la comercialización de productos se realizaba principalmente por vía marítima.

El comercio entre California y la costa este de Estados Unidos y con Europa, se realizaba principalmente vía Cabo de Hornos, por lo que los puertos chilenos eran de vital importancia como puntos de abastecimiento e intercambio, al estar ubicados estratégicamente a medio camino. (1)

Esta situación favorecía las migraciones a Chile y la incorporación de estilos foráneos imperantes en la época.

Existía una vía alternativa combinando la vía marítima con un tramo terrestre a través del istmo de Panamá.

Los principales mercados para el salitre chileno se encontraban en Europa comercializados a través de los ingleses y en Estados Unidos, especialmente en California.

El 50% de la exportación del producto hacia Estados Unidos arribaba a puertos Californianos. (2) A su vez el 60% de las oficinas salitreras estaba en manos de empresarios ingleses o norteamericanos lo que hacía más clara su supremacía e influencia. (3)

Los barcos que salían de los puertos de California traían madera de pino Oregón como lastre, el que dejaban en los puertos, como Iquique. Carpinteros ingleses y norteamericanos inmigrantes como Juan Jenkins, Carlos Charles o Francisco Friend, utilizaron esta madera construyendo en el estilo de la época de acuerdo a su tradición nativa o por medio de libros de patrones en los que se inspiraban. (4)

La inspiración clásica: El "Revival Griego"

Entre 1830 y 1870 el estilo predominante en los Estados Unidos era el "Revival Griego", caracterizado por el uso de columnas, frisos y ornamentación de inspiración griega.

En los últimos años del siglo XVIII aumentó el interés en los edificios de estilo clásico tanto en Estados Unidos como en Europa occidental. Los arquitectos se basaron primero en modelos romanos, pero posteriormente —a raíz de las investigaciones arqueológicas realizadas a principios del siglo XIX— el interés se volcó hacia Grecia como la madre de Roma.



Azotecas típicas de Iquique.

PATRIMONIO

Dos factores adicionales se conjugaron con la situación anterior para que la influencia griega se fortaleciera en Estados Unidos: La guerra de Independencia griega entre 1821 y 1830 que atrajo la simpatía de la reciente democracia norteamericana; y la guerra de 1812, con la que disminuyó la influencia inglesa sobre Estados Unidos, manifestada en arquitectura a través del estilo "Adam".

En los Estados del sur de Estados Unidos, especialmente Louisiana, el estilo recibe influencias francesas incorporándole las "verandahs". Los orígenes de este elemento arquitectónico, protector del sol y escaso en Europa, son poco claros, pero aparece donde quiera que colonos británicos o franceses se han encontrado con climas cálidos o tropicales: como el caso de Louisiana, India, Africa, Australia y en nuestro caso Iquique. (5)

El estilo aparece en Iquique debido a las relaciones comerciales con Estados Unidos.

El corredor chileno, propio de la arquitectura colonial con influencias españolas, no es un precedente directo en este caso; a diferencia de la "verandah", éste es abierto en toda su altura.



Corredor chileno (Quinta de Tilcoco, Chile) y Verandah empleada en Iquique.

El "Revival Griego" en California

El material predominante de construcción en la zona de California era el adobe. Sólo los indios Yurok y los rusos en Fort Ross habían utilizado la madera de pino oregón, abundante en la zona, creando manifestaciones arquitectónicas aisladas. Su uso entonces era prácticamente desconocido hasta 1835. (6)

En ese año Tomas Larkin, arquitecto nativo de Boston, Massachusetts, se traslada a Monterrey, California donde comienza a incorporar el uso de la madera agregando "verandahs" a viviendas de adobe para protegerlas de la humedad. Hasta ese momento la "verandah" era un elemento desconocido en el área.* (7)

Su propia casa, de dos pisos con verandah, es profusamente imitada, creando lo que hoy día se conoce como el estilo Monterey.

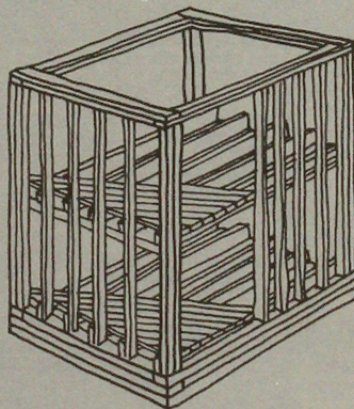


Casa Larkin, Monterrey, California Estados Unidos 1835,

Posteriormente debido al avance en la explotación de la madera, el estilo evoluciona construyéndose íntegramente en este material, adoptando más claramente los caracteres del estilo revival gótico. (8)

Algunos hechos históricos se conjugan para que el modelo se convierta en el estilo vernacular en madera de California:

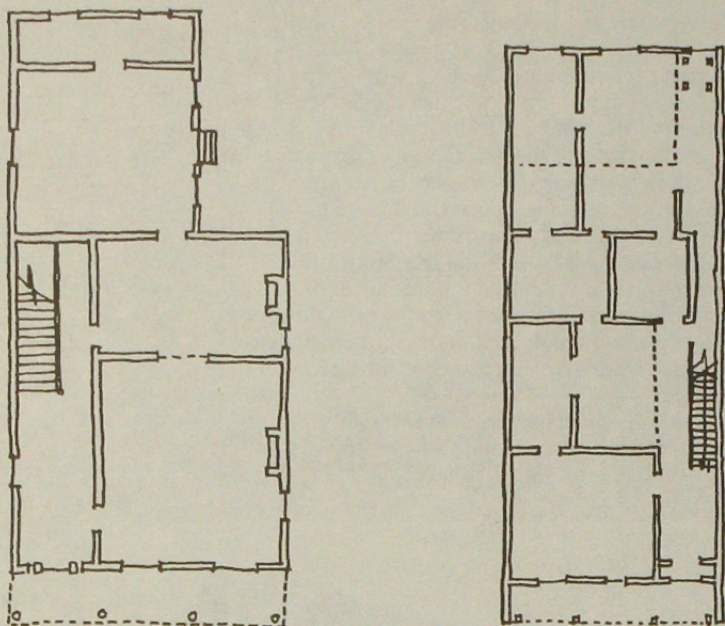
Dos años después de la anexión de California a los Estados Unidos, en 1848, se descubre oro, desencadenando una de las más grandes migraciones hacia la costa oeste. Con este hecho, surge la necesidad de proveer de viviendas en forma rápida.



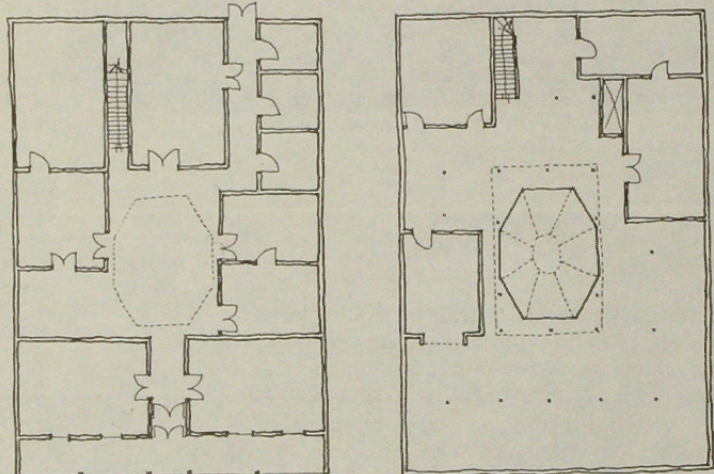
"Balloon frame" o armazón globo.

El recientemente inventado "balloon frame" en Chicago en 1840 por George Snow, es adoptado en estas viviendas transformándose en el proceso favorito de construcción por su rapidez y simpleza.

(*) Larkin vivió diez años en Carolina del Norte de donde puede explicarse su familiaridad con las verandahs.



Planta típica de una vivienda en estilo revival griego en Estados Unidos en comparación con la planta típica de Iquique S. XIX. (Dibujo aparecido en "A Guide to Old American Houses 1700-1900, de H.L. y O.K. Williams).



Planta y corte de una típica vivienda en Iquique, hoy convertida en el Museo de la Universidad del Norte. Espacio central abierto con lucarna.

Este sistema constructivo, el "armazón globo", recibe este nombre al ser ridiculizado por los constructores más tradicionalistas, diciendo que estas estructuras "volarían como globos con el viento". (9) El sistema se popularizó rápidamente y llegó también a Iquique al repetirse las condiciones de necesidad de proveer de vivienda en forma rápida a los inmigrantes atraídos por la posibilidad de enriquecerse a través del salitre.

Una de las innovaciones más importantes del revival griego es que es el primer estilo en los Estados Unidos que ubica el frente más angosto de la vivienda hacia la calle, con su acceso y circulación a un costado. (10)

Haciendo un estudio comparativo de una planta típica en este estilo con aquéllas de Iquique podemos ver que el patrón de organización es prácticamente el mismo.

Evolución del Modelo en Iquique

Finalmente, debemos mencionar los aspectos que son propios de la adaptación del modelo a un clima desértico como es el caso de la ciudad de Iquique. El primer aspecto se refiere al carácter que toma el modelo en su situación urbana. Probablemente por los aspectos relacionados con costos de terreno e infraestructura, el modelo se ubica en terrenos largos y angostos creando una fachada continua unida por verandahs. Este elemento protege la fachada del contacto directo con el sol; actúa como espacio de expansión y se adapta estupendamente a las condiciones climáticas del lugar.

El segundo aspecto, aparece como un hecho de evolución lenta; una azotea abierta que actúa como una capa aislante de aire en circulación protegiendo la vivienda del contacto directo con el sol.

Posteriormente este espacio crece en altura permitiendo su uso para actividades de esparcimiento o de tipo doméstico como el secado de ropa.

El tercer elemento que aparece como evolución de un modelo foráneo en Iquique son los patios interiores abiertos o cubiertos por lucarnas. Este elemento que en muchos ejemplos se convierte en un espacio organizador, surge de la necesidad de iluminar los recintos interiores como resultado de la fachada continua.

Es imprescindible conocer los orígenes de nuestra arquitectura. Mirando hacia el pasado podemos extraer lecciones valiosas, entendiendo cómo en otros tiempos se ha adaptado a nuestra realidad expresiones arquitectónicas foráneas.

La comprensión de los orígenes de nuestro pasado nos ayudará a enfrentarnos a la abundante influencia extranjera que hoy recibimos; permitiéndonos como arquitectos y constructores crear obras con bases más sólidas.

NOTAS

1. LOPEZ URRUTIA, CARLOS. "Episodios Chilenos en California". Ediciones Universitarias de Valparaíso 1975. Valparaíso, Chile. Pág. 29.
2. HOWARD RUSSELL, WILLIAM. "A visit to Chile and the Nitrate fields of Tarapaca". J.S. Virtue & Co. Limited, 1890. Londres, Inglaterra.
3. HERNANDEZ, ROBERTO. "El Salitre", 1930. Santiago, Chile
4. MARQUEZ DE LA PLATA, RODRIGO. "Estudio sobre patrimonio cultural de Coquimbo y La Serena", 1978. Ministerio de la Vivienda y Urbanismo. Monografía N° 115, 1979. Santiago, Chile.
5. MC ALESTER, VIRGINIA & LEE. "A field guide to American Houses". Alfred A. Knopf. Inc. 1984. Pág. 184. New York, Estados Unidos.
6. KIRKER, HAROLD. "California's Architectural Frontier". Russell & Russell, 1960. New York, Estados Unidos.
7. KIRKER, HAROLD. Op. cit.
8. GEBHARD, DAVID. "Architecture in California 1868-1968". Universidad de California, Sta. Bárbara 1968. Santa Bárbara, California, Estados Unidos.
9. KIRKER, HAROLD. Op. cit.
10. MC ALESTER, VIRGINIA & LEE. Op. cit.